

# Installatie van PROS CS, XPRO-lezers met Xsecure-referenties en zonder Xsecure-referenties

NL

Dit document beschrijft hoe u de PROS CS, Xpro-lezers met Xsecure-referenties en Xpro-lezers zonder Xsecure-referenties instelt.  
Vereiste items:

1. XP-K-MF-W / XP-K-MF-W-X
2. XP-K-MFBT-W / XP-K-MFBT-W-X
3. XP-MF-W / XP-MF-W-X
4. XP-MFBT-W / XP-MFBT-W-X
5. XPM-MF-W / XPM-MF-W-X
6. XPM-MFBT-W / XPM-MFBT-W-X
7. De meest recente versie van PROS CS Software
8. USB C-type kabel (optioneel). Verzeker u ervan dat de kabel gegevensoverdracht ondersteunt. Als de PC geen verbinding kan maken met de lezer, vervang dan de kabel.
9. PROX-USB-X desktop lezer [PROX-USB-X](#) (niet verplicht).
10. Xsecure en Mifare DESFire kaarten of fobs.
11. Een aparte Mifare DESFire kaart als u de lezer met een kaart wilt configureren.



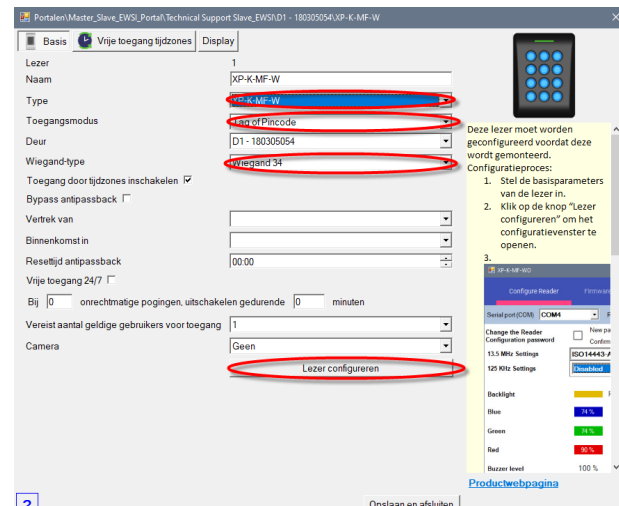
## 1. DE XPRO-LEZERS CONFIGUREREN VOOR PROS CS

1.1 Klik met de rechtermuisknop op de lezer en selecteer "Eigenschappen".



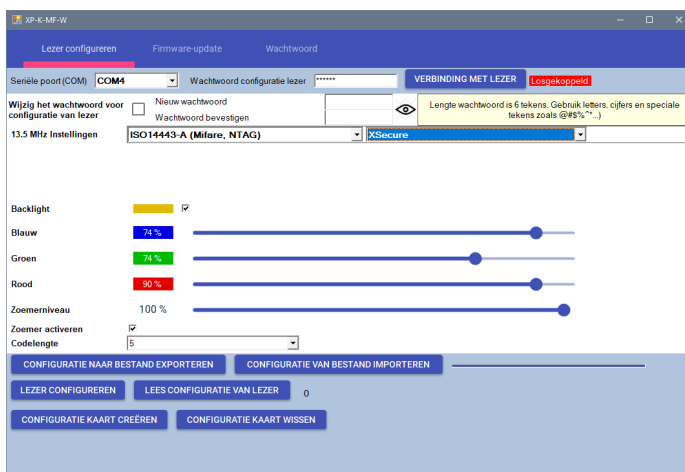
- 1.2.1 Selecteer het juiste type lezer.
- 1.2.2 Selecteer de invoermodus die u nodig heeft.
- 1.2.3 Stel Wiegand type in op Wiegand 34.
- 1.2.4 Klik op het tabblad "Lezer configureren".

1.2 Klik op het tabblad "Basis" om de lezerconfiguratie te openen als u een lezer met Xsecure gebruikt.

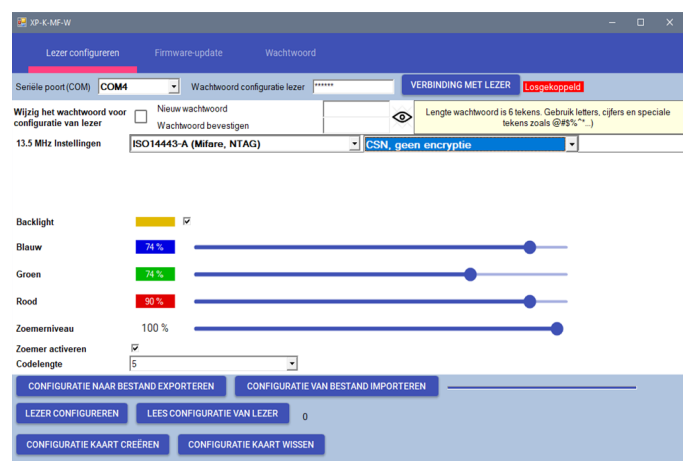


1.3 Sluit de lezer aan op de PC door middel van een micro-USB kabel. Als de lezer door de PC wordt herkend, zal het veld "Seriele poort (COM)" de communicatiepoort tonen waarop de lezer is aangesloten, zoals bijvoorbeeld "COM4". Als er geen waarde wordt weergegeven in het veld "Seriele poort (COM)", moet u de USB kabel vervangen.

1.4 Als u een lezer met Xsecure gebruikt, selecteer dan "ISO 14443-A (Mifare, NTAG)" en selecteer vervolgens "Xsecure".



1.5 Als u een lezer zonder Xsecure gebruikt, selecteer dan "ISO 14443-A (Mifare, NTAG)" en selecteer vervolgens "CSN, geen encryptie".



1.6 Als een micro-USB wordt gebruikt voor het configureren van de lezer, klik dan op het tabblad "Lezer configureren".

1.7 Om de lezer met een kaart te configureren:

1.7.1 Sluit de PROX-USB-X desktop lezer aan op de PC.

1.7.2 Plaats een lege Mifare DESfire kaart op de desktop lezer.

1.7.3 Klik op het tabblad "Configuratiekaart creëren" om de configuratie op de kaart te schrijven.

1.7.4 Zet de lezer AAN via 12 V of USB.

1.7.5 Houd de configuratiekaart 5 tot 10 seconden op de lezer totdat u een korte en lange pieptoon hoort. Hierna wordt de lezer geconfigureerd.

1.7.6 Als u meer lezers met dezelfde configuratie heeft, gebruik dan gewoon dezelfde configuratiekaart voor alle lezers.

1.7.7 Als de kaart niet kan worden beschreven, probeer de kaart dan te wissen via het tabblad "CONFIGURATIEKAART WISSEN".

1.8. Installeer de lezer en sluit deze aan op de Controller.

## 2. HANDMATIGE TOEWIJZING VAN DE XSECURE AUTHENTICATIEGEGEVENS AAN EEN GEBRUIKER

Voer in het veld "Gebruikers-ID (Kaartnummer)" het eerste nummer van de Xsecure kaart in.



Gebruikers-ID (kaartnummer)	Locatiecode	Gebruikerscode	Wiegand 26		
8888888888	13563	24120	ID 1		
Pincode	0	Card	0	0	0

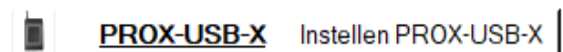
## 3. TOEWIJZING VAN DE XSECURE AUTHENTICATIEGEGEVENS AAN EEN GEBRUIKER MET DE PROX-USB-X DESKTOP LEZER

3.1 Configureer de PROX-USB-X desktop lezer om de Xsecure authenticatiegegevens te lezen.

3.1.1 Sluit de PROX-USB-X desktop lezer aan op de PC.

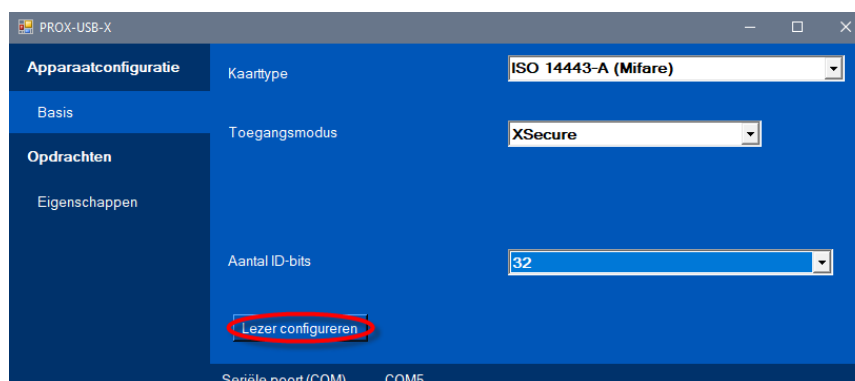
3.1.2 Open het beheersvenster "Gebruikers".

3.1.3 Klik op het tabblad "Instellen PROX-USB-X".



3.1.4 Stel de waarden in zoals in de onderstaande afbeelding en klik op het tabblad "Lezer configureren".

Nu zal de lezer de Xsecure authenticatiegegevens lezen.



3.2 Lees de kaart met een desktop lezer.

3.2.1 Plaats de kaart op de PROX-USB-X desktop lezer en klik op het pictogram "Kaart-ID ophalen". De Xsecure ID wordt in het veld "Gebruikers-ID (Kaartnummer)" geschreven.

Gebruikers-ID (kaartnummer)	Locatiecode	Gebruikerscode	Wiegand 26
96552211	1473	17683	ID 1 1266613 193 17683
Pincode	0	Card	

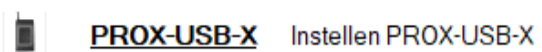
## 4. TOEWIJZING VAN DE MIFARE AUTHENTICATIEGEGEVENS AAN EEN GEBRUIKER MET DE PROX-USB-X DESKTOP LEZER

4.1 Configureer de PROX-USB-X desktop lezer om de Mifare authenticatiegegevens te lezen.

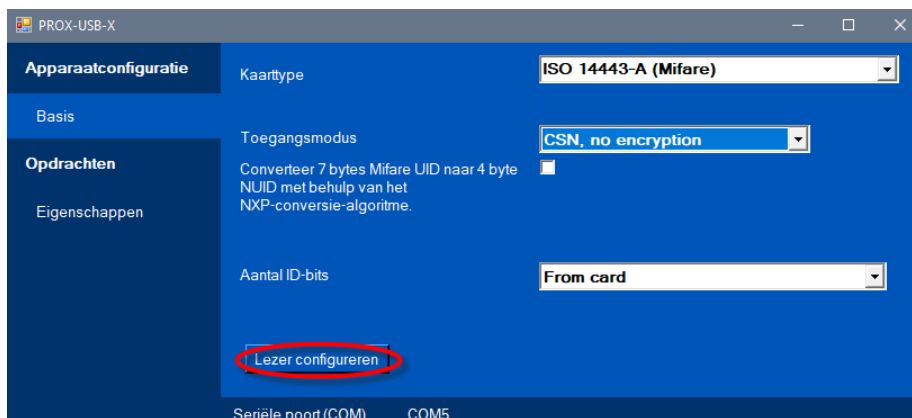
4.1.1 Sluit de PROX-USB-X desktop lezer aan op de PC.

4.1.2 Open het beheersvenster "Gebruikers".

4.1.3 Klik op het tabblad "Instellen PROX-USB-X".



4.1.4 Stel de waarden in zoals in de onderstaande afbeelding en klik op het tabblad "Lezer configureren". Nu zal de lezer de Mifare authenticatiegegevens lezen.



Apparaatconfiguratie	Kaarttype	ISO 14443-A (Mifare)
Basis	Toegangsmodus	CSN, no encryption
Opgaven	Converteer 7 bytes Mifare UID naar 4 byte NUID met behulp van het NXP-conversie-algoritme.	<input type="checkbox"/>
Eigenschappen	Aantal ID-bits	From card
	Lezer configureren	
	Seriële poort (COM)	COM5

4.2 Lees de kaart met een desktop lezer.

4.2.1 Plaats de kaart op de PROX-USB-X desktop lezer en klik op het pictogram "Kaart-ID ophalen".

4.2.2 De Mifare-ID wordt in het veld "Gebruikers-ID (Kaartnummer)" geschreven.

Gebruikers-ID (kaartnummer)	Locatiecode	Gebruikerscode	Wiegand 26
35284996	538	26628	ID 1 1730564 26 26628
Pincode	0	Card	